

SITUACE 1:500

K legitimizaci funkce a váhy instituce jakou je radnice nedochází prostřednictvím symbolů. Důležité je odcházet z radnice s pocitem návštěvy a spoluúčasti na chodu samosprávy, vytvoření vztahu a identifikace nejen s domem, ale i se samotným úřadem. Proto navrhujeme dostupnou budovu, která je k uživatelům vlnná, nabízí velkorysé prostory pro pohyb, vyřízení potřebných úkonů, nadechnutí se na čerstvém vzduchu a je co nejvíce přehledná. Stávající radnice stojí na vyvýšeném podstavci, ke kterému vede slavnostní schodiště – zdůrazňuje tak svou autoritu z vrcholu kopce a připomíná antické chrámy. Náš návrh stojí na zemi – je přístupný a láká všechny. Samotný vchod je koncipován jako velkorysý práh, který se nachází na rozhraní mezi historickým a novým, mezi městem a interiérem.

Architektonické řešení

Rozšíření radnice navazuje na východní štítové stěny stávající budovy a přirozeně dokončuje původní kompozici, v jejím středu se nachází dvůr. Ten přístavba uzavírá. Hmotově se nový objekt dotýká stávající radnice velmi lehoučce, navazuje technými křivkami a rozvíjí secesní baroksovis. Hlavní římsou navazuje na spodní dřevěnou korunu římsy. Návrh propojuje majestátnost a výzdobu neoklasicistní fasády stávající radnice s hustým lesem na severu. Formální průčelí na jihu navazuje dialog s historickou fasádou a vytváří nový vstup na klíčové místo mezi nimi. Lyrická konkvávní fasáda na východě reaguje na opěrnou zeď, stoupá do kopce a mizí v zahradní části pozemku, kde ponechává průchozí cestičku parkem k ulici Na Františkově. Na opačné západní straně budova volně přebírá geometrii chráněné terasní zdi. Zakřivená geometrie umožňuje

v tomto kontextu dosažení kompaktní hmoty a efektivní využití plochy pozemku.

V centru přístavby vzniká druhé, tentokrát vnitřní atrium vedoucí skrz všechna podlaží. Atrium vychází z proporci stávajícího dvora, mezi nimi je hlavní komunikační uzel – sdce a nové těžiště celé Nové slezské radnice. Odsud je možné vidět oba domy zároveň a jasně chápat nové vzniklou kompozici dvou domů, ale také shlídnout dolů na město skrz poniku v místě napojení obou domů a hlavním vchodem a převýšenými balkony. Vstupní piazzetta je zvýrazněna ustoupením fasády a otevřením štítové stěny v parteru staré radnice

Architektonický výraz - analogie a autonomie

Jižní fasáda navazuje dialog s neoklasicistním sousedním domem a zároveň prosazuje svůj vlastní jazyk – analogicky, ale ne napodobující, uctívá, ale ne otročí.

Historická fasáda je velmi reprezentativní, zdobená mělkým reliéfem dekorativního štuku, který má vyvolávat pocit občanské hrlosti a vytváří na povrchu budovy složité stíny. Náš návrh přejímá vlastní složitost, s jemnou ocelovou mřížovinou překrývající fasádní plášť z cihel a kamene. Tato ocelová konstrukce má jak funkci, tak reprezentativní roli: kotví vnější zdivo skrze provětrávanou fasádu se strukturální vnitřní vrstvou, pojme vnější žaluzie, které stíní okna orientovaná na jih, poskytuje rámy pro zrnačení a displeje a zároveň vnáší rytmický řád a jemnost, které dodávají fasádě důstojnost. Okna jsou v této konstrukci umístěna asymetricky, jako by se podířovala sousední budově, zatímco širší větrací

klapky přejímají proporce jako zděných sloupků historických oken. Velikost a proporce oken se liší od patra k patru, přičemž budovu uzavírá k nebi jemné zábradlí, podobné sousední neoklasicistnímu výslu. Střešní pavilony narušují panoráma a komunikují se stávající střechou.

Provozní řešení

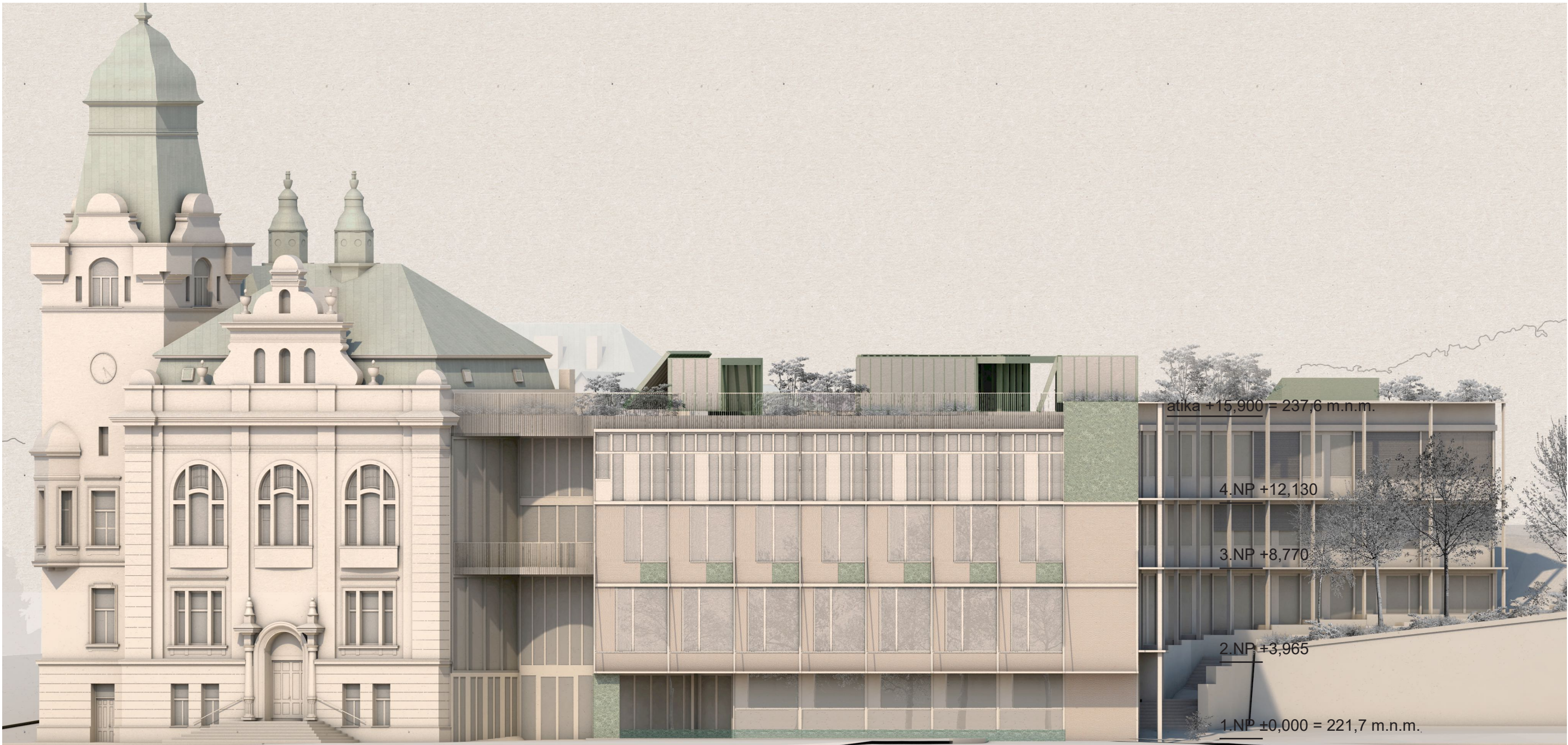
Přístavba výškovým dělením podlaží navazuje na původní objekt, od přízemí po 3. nadzemní podlaží na sebe navazují, v obou jeho hlavních podlažích je dokončena komunikační smyčka kolem dvora. Hlavní vstup do obou domů je soustředěn do rozevíření mezi nimi, odkud je zároveň přístup pohled do galerie, která zůstává na svém místě. Nádvorí před vstupem lemují okna do prostoru kavárny ve staré radnici, umístěná ve štítové zdi.

Foyer je vymezeno recepčním pultem, který je výchozím kontrolním bodem při vstupu. V přízemí přístavby se nachází nejnavštěvovanější úseky, jako podatelna a pokladna. Z otevřeného prostoru kolem atria je rovněž přístup do venkovního dvora. Zadní část objemu, zapuštěnou do svahu, zabírá ve zvýšeném přízemí garážová hala. Ta má svůj příjezd stávající rampou za radnicí a vjezd kolem terasní zdi. Druhé nadzemní podlaží svou velkorysou světovou výškou, odvozenou od stávající budovy radnice, slouží jako hojně navštěvované piano nobile, kolem atria se nachází kanceláře sociálního odboru a matřika s denní frekvencí návštěv. Ochoz atria je velkorysý výčkávací prostor. V zadní části je toto podlaží rovněž zasazené do svahu, nachází se zde technické zázemí, sklady a velký archiv stavebního řádu. Zbýlá dvě podlaží a severní křídlo jsou pak vyčleněny pro veřejnost méně navštěvované

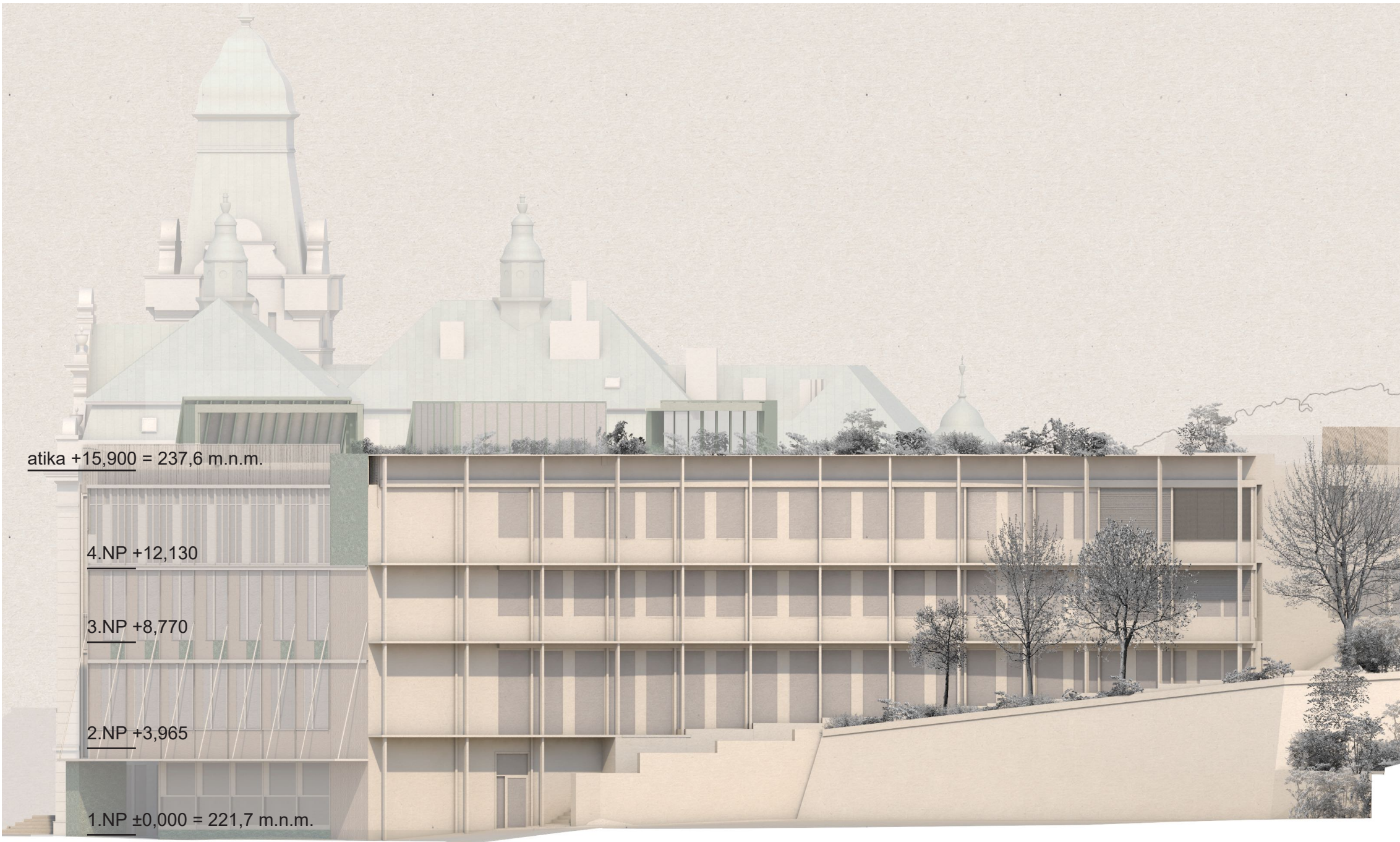
odby. Světla výška je nižší, aby objem efektivně splnil výškové limity. Soustředný princip kolem atria vychází z logiky návštěvnosti a vzájemných interakcí kanceláří jednotlivých odborů. Platí, že odbory zabírají určitou část objektu a tvoří tak ucelené bloky. Výjimku tvoří kanceláře se speciálním zadáním. Mezi odbory jsou pro zaměstnance vytvořeny pobytové prostory a kuchyňky, v dosahu odborů jsou umístěny příruční spisovny a sdružená tisková centra.

V prostoru mezi dvorem a atriem jsou umístěny jednat místnosti, aby byla zajištěna maximální transparentnost mezi nimi. Atriem prochází hlavní schodiště, měnící na každém podlaží svou geometrii. Doplnují ho dvě požární uniková schodiště na jižním a severním rohu, která zpřístupňují pobytovou terasu na střeše.

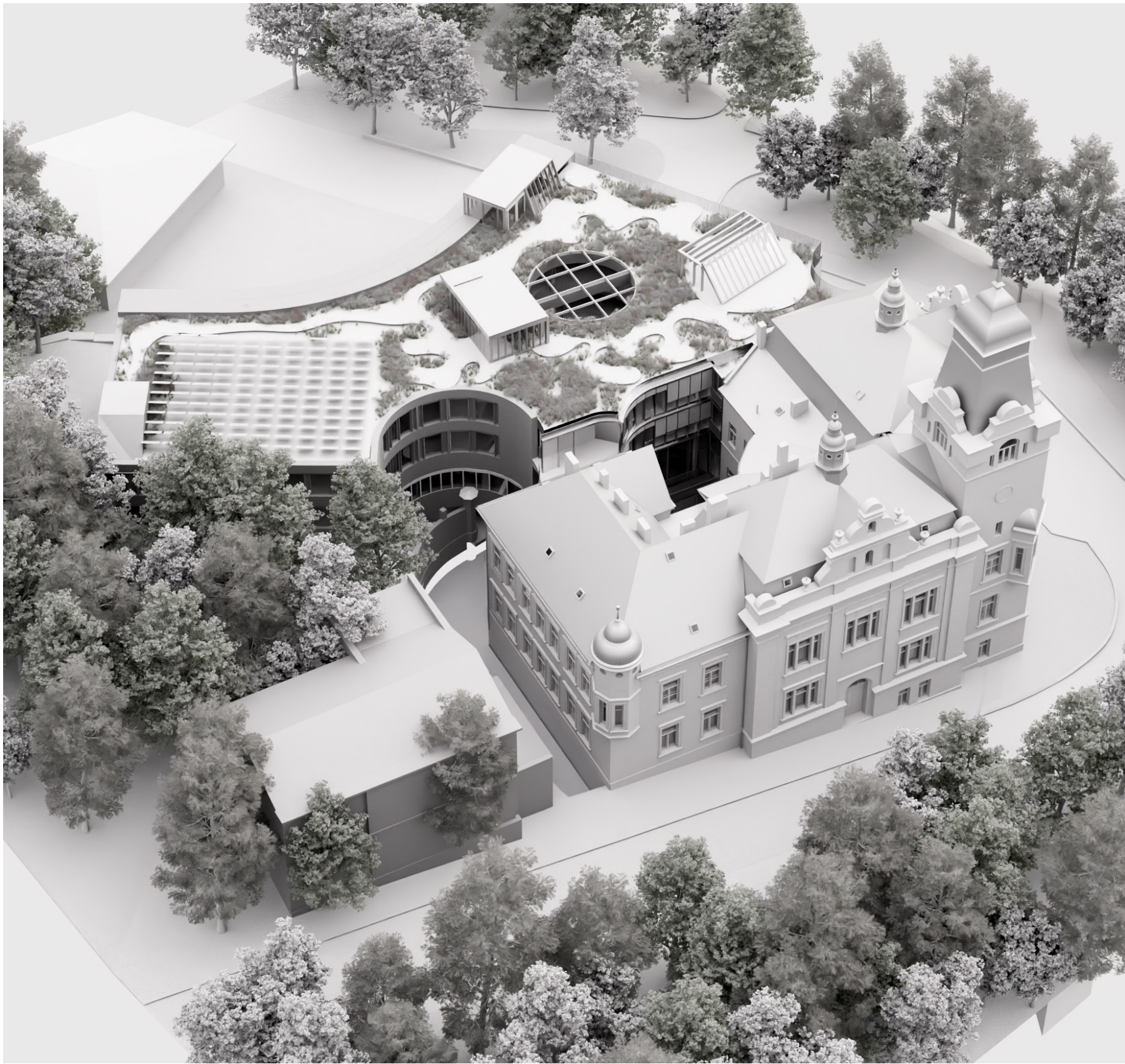
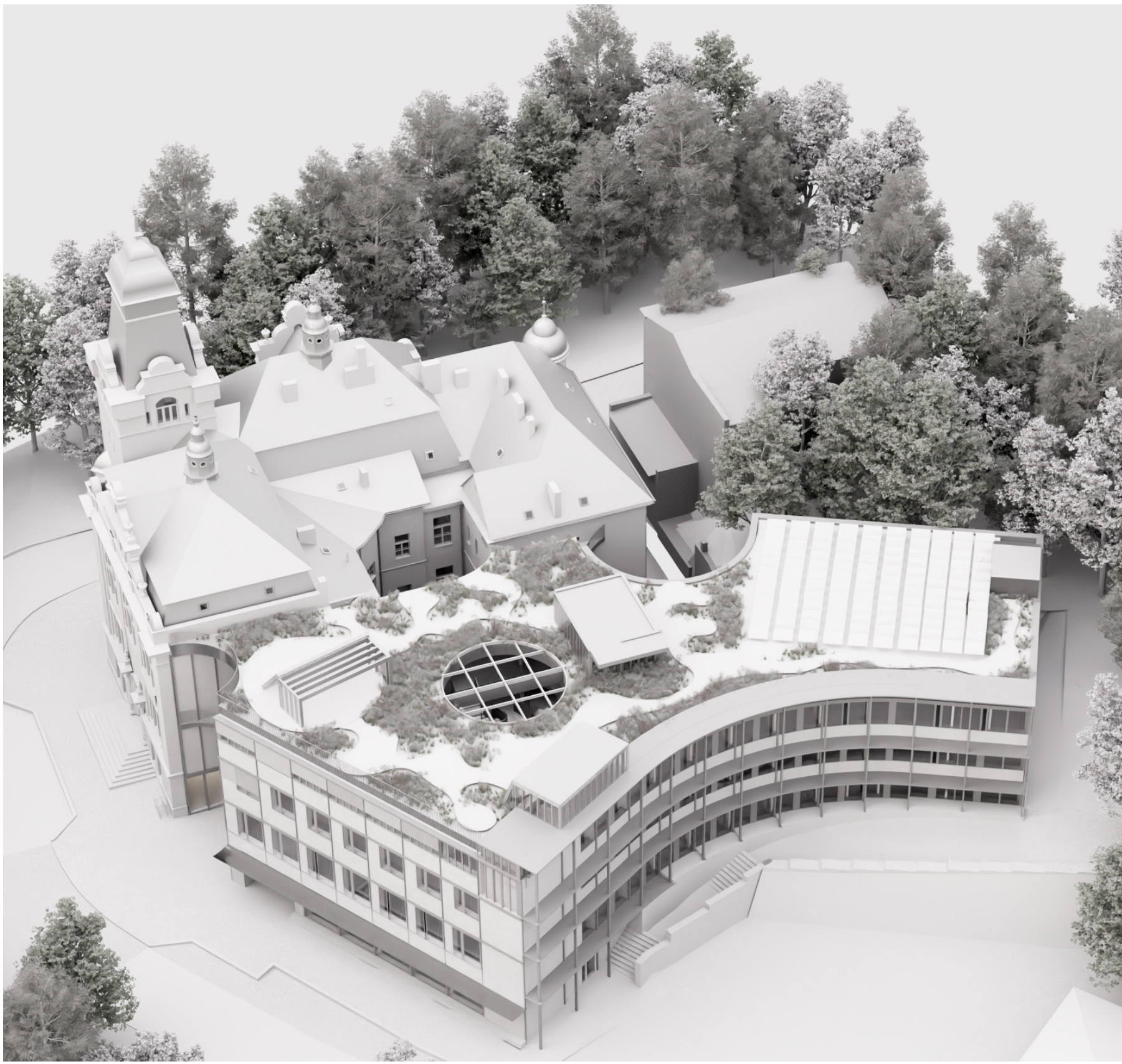
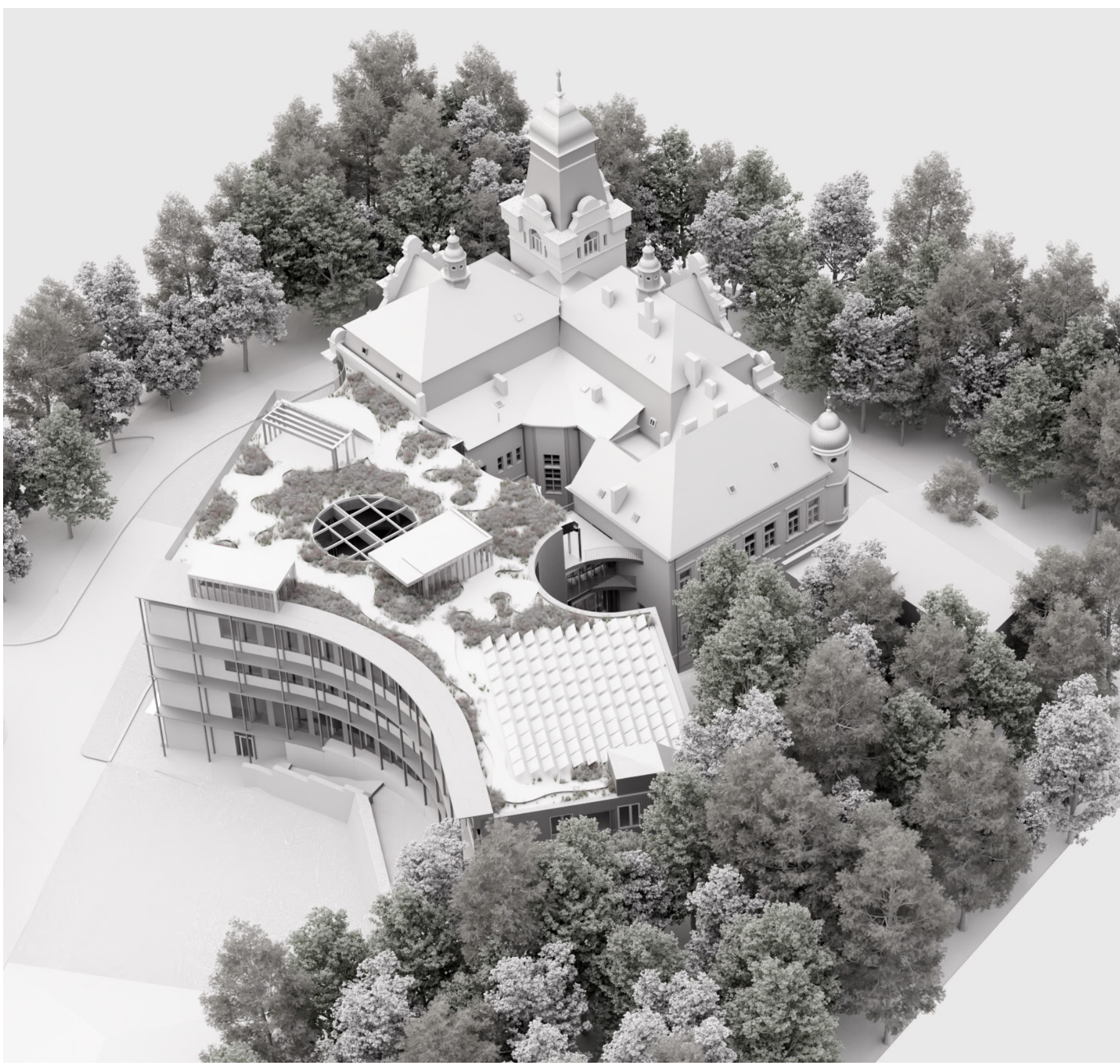
Stavební zásahy ve staré radnici spočívají v napojení její chodby k přístavbě novými otvory a dotvoření uzavřené smyčky. Z parteru jsou v jižní štítové stěně vytvořeny otvory pro napojení kavárny na vstupní piazzettu. Dále je odstraněno servisní schodiště v severním křídle, které pro svou strmost nemůže sloužit jako plnohodnotné schodiště pro veřejnost ani jako požární unik. Zároveň jeho odstranění nezpochybňuje památkovou podstatu staré radnice, a naopak umocňuje celkovou koncepci radniční komunikace kolem dvora. Přístup do krovu je zajištěn náhradním schodištěm v posledním patře radnice. Ostatní úpravy souvisejí s úpravou dílčích dispozicních zásahů a efektivnější využívání skladovacích prostor a zázemí pro zaměstnance.



POHLED JIŽNÍ 1:200



POHLED VÝCHODNÍ 1:200



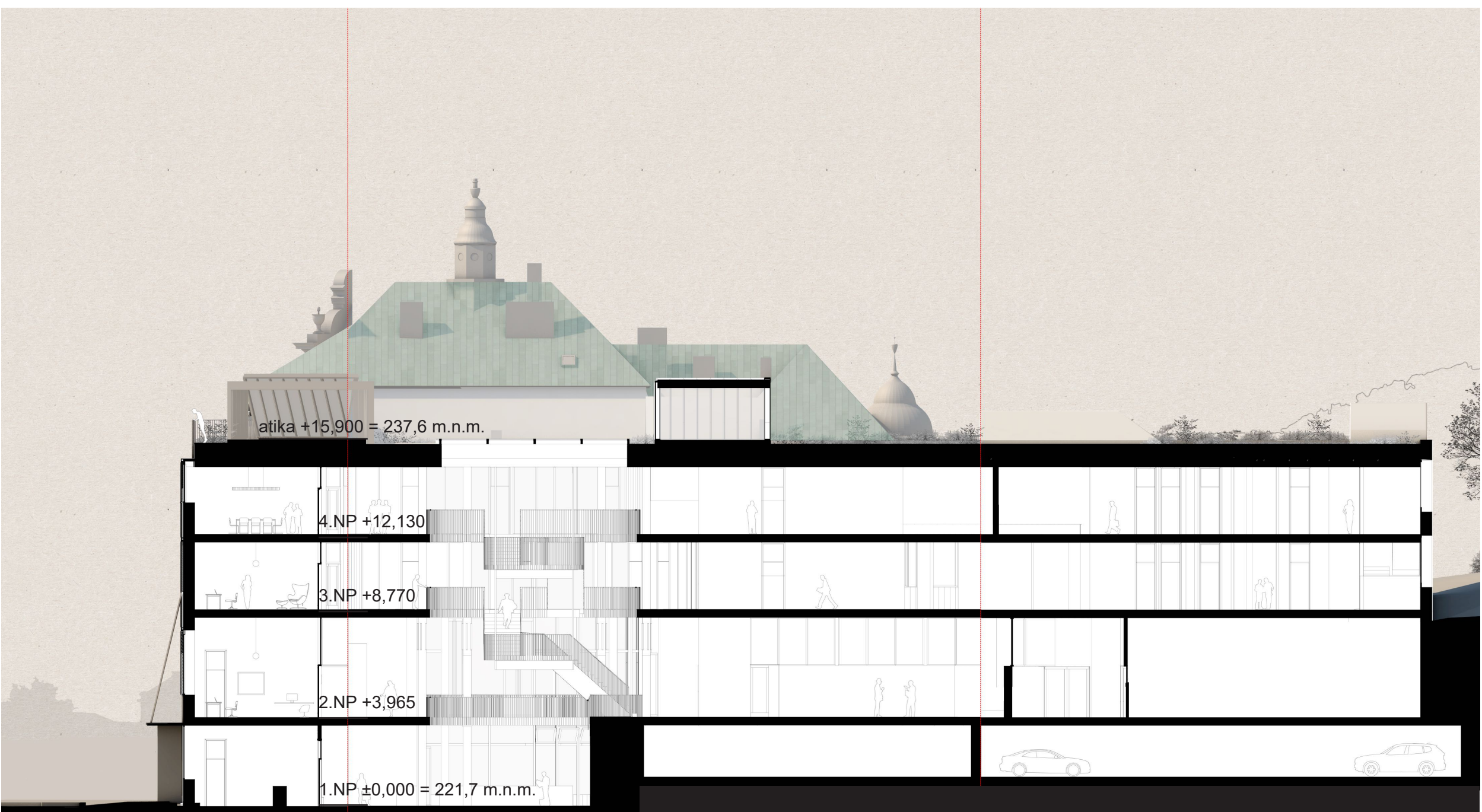
NADHLEDOVÉ PERSPEKTIVY



1. NP 1:200



REZ A 1:200



REZ B 1:200



2.01	Atrium - ochoz	294,37
2.02	OSV - Dětský koutek	10,19
2.03	OSV - jedací místnost	34,56
2.04	OSV - Kancelář	16,78
2.05	OSV - Kancelář	16,78
2.06	OSV - Kancelář	16,78
2.07	OSV - Kancelář	16,78
2.08	OSV - Kancelář	16,78
2.09	Unikové schodiště	22,26
2.10	OSV - Kancelář	17,17
2.11	OSV - Kancelář	17,37
2.12	OSV - Kancelář	17,39
2.13	OSV - Kancelář	17,39
2.14	OSV - Kancelář	17,40
2.15	OSV - Kancelář	17,41
2.16	HS - Server hlavní	11,37
2.17	Sakr - Sklad	11,34
2.18	HS - Sklad	11,34
2.19	HS - Dřina udržby	12,87
2.20	HS - Sklad nábytku	23,49
2.21	Technická chodba	40,42
2.22	Unikové schodiště	17,17
2.23	SR - Centrální archiv	118,94
2.24	Technická místnost	45,51
2.25	OSV - Kancelář	18,45
2.26	OSV - Kancelář	18,61
2.27	VV - Ohřátová Matka	29,63
2.28	VV - Sklad Matky	3,14
2.29	OSV - Příruční spisovna	6,90
2.30	OSV - Příruční spisovna	4,94
2.31	Uklid	4,13
2.32	Kuchyňka	15,97
2.33	VV - Kancelář HR	28,14
2.34	VV - Vedoucí odboru	27,82
2.35	UJA - Kancelář	25,42
2.36	UJA - Kancelář	25,07
2.37	OSV - Vedoucí odboru	22,58
2.38	OSV - Vedoucí oddělení	46,95
2.39	Server podružný	5,34
2.40	Chodba	118,86
2.41	Sekr. tajemník radnice	37,82
2.42	KS - Vedoucí odboru	32,76
2.43	KS - Marketing	51,47
2.44	Jednací síň radce	51,47
2.45	Přebalovací kabina	5,63
2.46	WC Návštěvníci	14,52
		1 434,90 m²



3.01	Atrium - ochoz	327,12
3.02	UP - Kancelář	17,64
3.03	UP - Kancelář	16,78
3.04	UP - Kancelář	16,78
3.05	UP - Kancelář	16,78
3.06	UP - Kancelář	16,78
3.07	UP - Kancelář	14,94
3.08	UP - Vedoucí odboru	18,63
3.09	Unikové schodiště	22,26
3.10	Jednací místnost	17,19
3.11	FAR - Kancelář	17,38
3.12	Sakr - Kancelář	17,40
3.13	Sakr - Kancelář	17,39
3.14	Sakr - Kancelář	17,40
3.15	FAR - Kancelář účetní	17,39
3.16	FAR - Kancelář účetní	17,39
3.17	FAR - Kancelář účetní	17,39
3.18	FAR - Vedoucí odboru	21,36
3.19	Sakr - Vedoucí odboru	21,36
3.20	FAR - Příruční spisovna	6,68
3.21	Invalidi toalety	3,59
3.22	Server, iskárna	1,34
3.23	WC Zaměstnanci	7,52
3.24	WC Zaměstnanci	7,11
3.25	Kuchyňka	15,48
3.26	Unikové schodiště	18,02
3.27	PRAV - Kancelář	17,08
3.28	PRAV - Kancelář	17,08
3.29	Jednací místnost	17,08
3.30	PRAV - Kancelář	28,61
3.31	PRAV - Vedoucí odboru	18,34
3.32	PRAV - Kancelář	12,93
3.33	HS - Kancelář	18,34
3.34	HS - Kancelář IT	29,64
3.35	HS - Příruční spisovna	3,14
3.36	KS - Příruční spisovna	6,74
3.37	Jednací místnost	20,11
3.38	Jednací místnost	19,05
3.39	Jednací místnost	20,16
3.40	Kuchyňka	12,53
3.41	Přístup do krovu	4,44
3.42	Uklid	4,16
3.43	Kancelář místostarosty	28,26
3.44	Kancelář místostarosty	28,26
3.45	Sakr. místostarosty	27,09
3.46	Kancelář místostarosty	26,07
3.47	Kancelář místostarosty	23,74
3.48	Denní místnost, iskárna	14,70
3.49	Podružný server	5,45
3.50	Kancelář místostarosty	39,30
3.51	KS - Sekretariát	30,30
3.52	KS - Kancelář starosty	39,44
3.53	Sabotáž	34,43
3.54	Reprezentativní sál	135,65
3.55	Chodba	118,13
3.56	Přebalovací kabina	5,63
3.57	WC Návštěvníci	15,96
3.58	Balkon	18,21
3.59	Balkon	5,21
		1 547,14 m²



4.01	Atrium - ochoz	289,59
4.02	INV - Kancelář	17,64
4.03	INV - Kancelář	16,78
4.04	INV - Kancelář	16,78
4.05	INV - Kancelář	16,78
4.06	INV - Kancelář	16,78
4.07	INV - Kancelář	14,90
4.08	INV - Vedoucí odboru	18,71
4.09	Unikové schodiště	22,26
4.10	Jednací místnost	17,19
4.11	TS - Kancelář	17,38
4.12	TS - Kancelář	17,39
4.13	DaŽP - Kancelář	13,61
4.14	DaŽP - Vedoucí odboru	21,51
4.15	DaŽP - Kancelář	17,39
4.16	DaŽP - Kancelář	17,39
4.17	DaŽP - Kancelář	17,39
4.18	DaŽP - Kancelář	12,87
4.19	DaŽP - Kancelář	23,49
4.20	MA - Příruční spisovna	4,25
4.21	Server, iskárna	1,34
4.22	Invalidi toalety	3,59
4.23	WC Zaměstnanci	7,52
4.24	WC Zaměstnanci	7,11
4.25	Kuchyňka	15,48
4.26	Unikové schodiště	18,02
4.27	MA - Kancelář	17,08
4.28	MA - Kancelář	17,08
4.29	MA - Vedoucí odboru	17,08
4.30	MA - Kancelář	28,65
4.31	MA - Vedoucí odboru	18,19
4.32	MA - Kancelář	12,95
4.33	TS - Kancelář	18,34
4.34	DaŽP - Příruční archiv	3,90
4.35	TS - Kancelář	25,48
4.36	TS - Příruční spisovna	3,13
4.37	INV - Příruční spisovna	6,65
4.38	TS - Vedoucí odboru	25,32
4.39	TS - Kancelář	14,86
4.40	Jednací místnost	39,79
4.41	Terasa	34,18
		945,92 m²

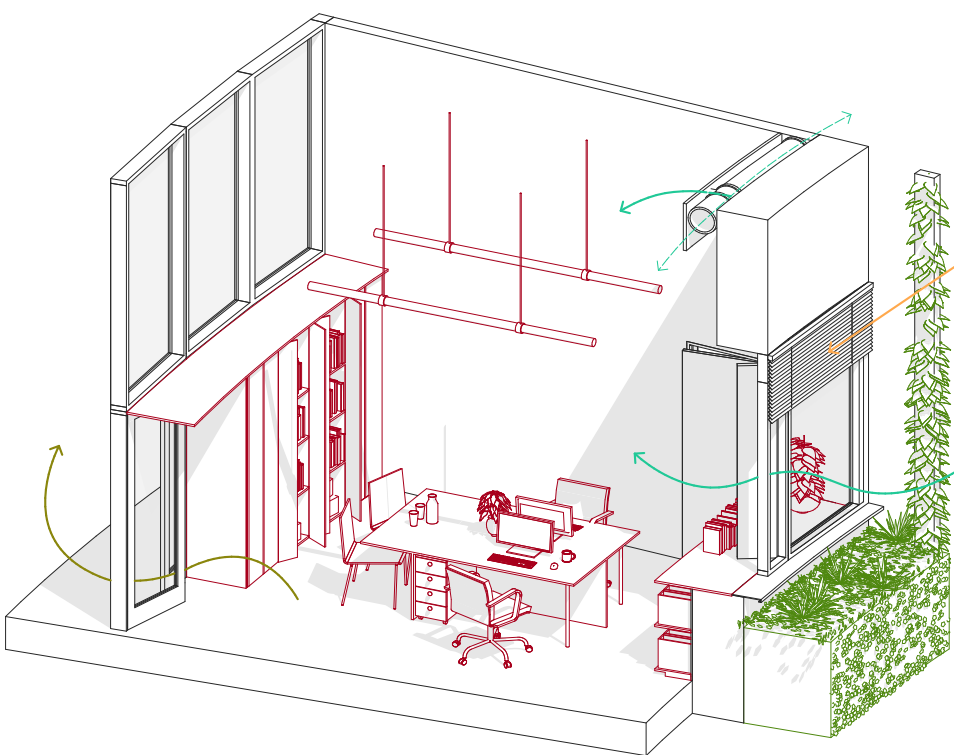


SCHÉMA USPOŘÁDÁNÍ KANCELÁŘE

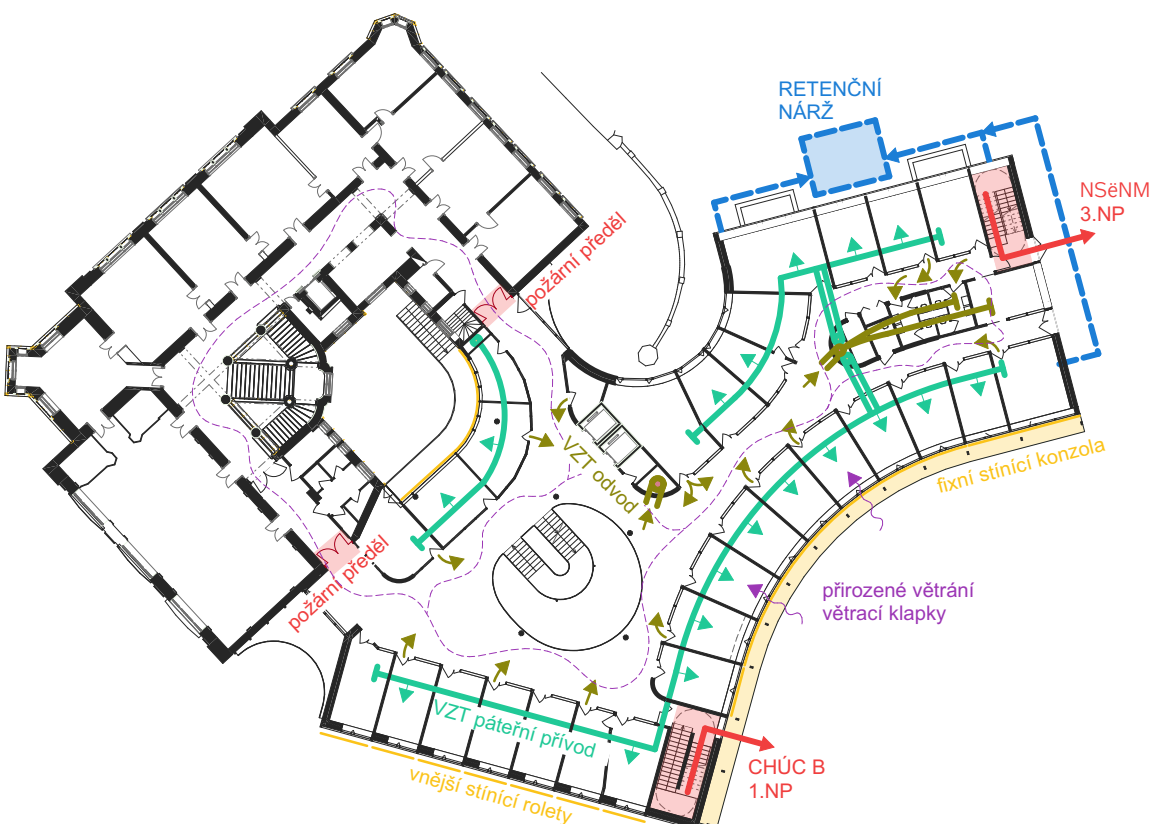


SCHÉMA TECHNOLOGIÍ